

# Passende ondersteuning voor Indische en Molukse mantelzorgers

Wegwijzer voor  
gemeenten



**liefdevolle  
plicht** Passende ondersteuning  
voor Indische & Molukse  
mantelzorgers

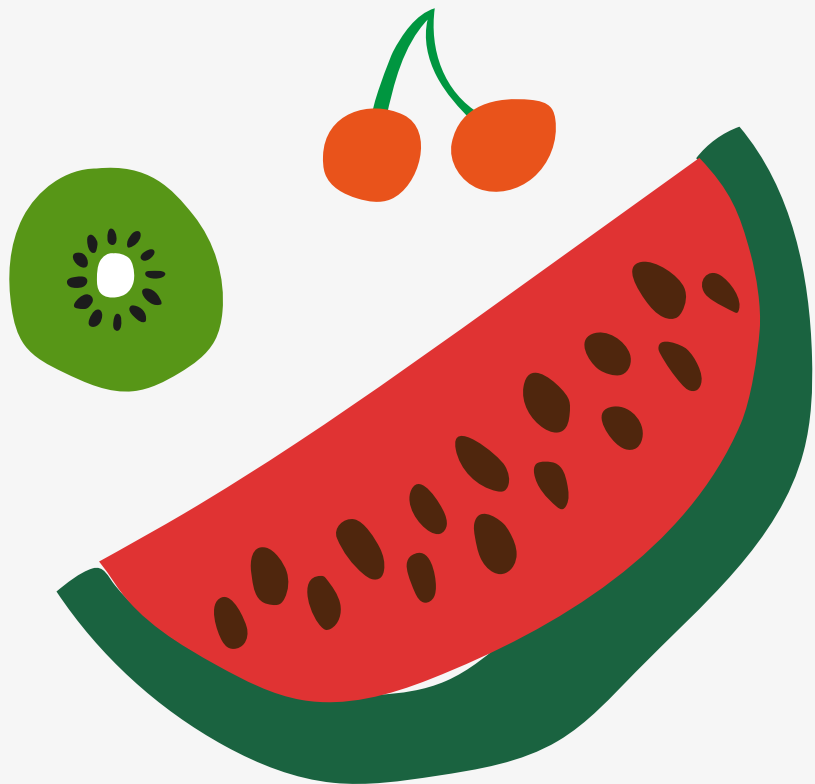
# liefdevolle plicht

Passende ondersteuning  
voor Indische & Molukse  
mantelzorgers

Liefdevolle Plicht is een initiatief van MantelzorgNL, Stichting Pelita en LSMO en mede mogelijk gemaakt door het ministerie van VWS

# Inhoudsopgave

Inclusieve mantelzorgondersteuning .....	4
Een pijnlijke geschiedenis: kolonialisme, oorlog en migratie .....	5
Acties voor de gemeente .....	9
Verwijzingen .....	12



# Inclusieve mantelzorgondersteuning

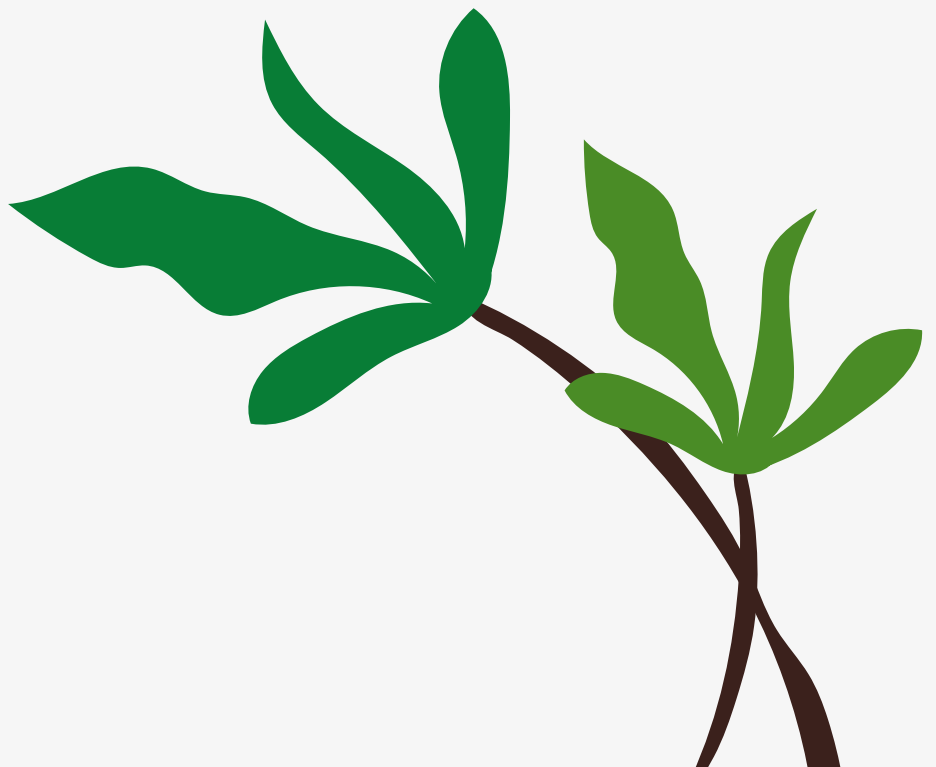
De gemeente is verantwoordelijk voor passende ondersteuning voor mantelzorgers. En dat betekent voor alle mantelzorgers. In deze brochure stippen we aan wat nodig is voor Indische en Molukse mantelzorgers. Dit vraagt om oog voor de geschiedenis en specifieke vragen die leven binnen de Indische en Molukse gemeenschap.

Daarom duiken we eerst kort de geschiedenis in, om te zien hoe kolonialisme, oorlog en migratie doorwerkt in de huidige mantelzorg die Indische en Molukse mantelzorgers verlenen. Vervolgens kijken we naar specifieke acties die de gemeente kan doen.

## tip!

Hou [www.mantelzorg.nl/liefdevolleplicht](http://www.mantelzorg.nl/liefdevolleplicht) in de gaten voor de laatste ontwikkelingen rond dit bijzondere project. We verwachten je in de nabije toekomst meer handige tips en tools te kunnen bieden.

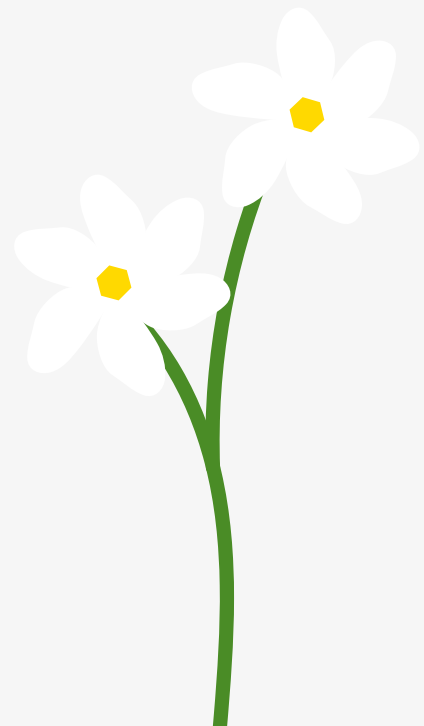
## tip!



# Een pijnlijke geschiedenis: kolonialisme, oorlog en migratie

De belevingswereld van mensen met roots in het voormalig Nederlands-Indië bestaat voor een belangrijk deel uit herinneringen aan het koloniaal verleden, de Japanse bezetting en de gebeurtenissen na het uitroepen van een onafhankelijk Indonesië. De omgeving waarin zij zich vertrouwd en veilig voelen, is er één waarin rekening gehouden wordt met hun leef- en omgangsnormen, met hun cultuur en met hun geschiedenis. Dit geldt ook voor de mensen waarmee zij te maken hebben, met name wanneer deze te maken hebben met hun zorg en welzijn.

De laatste jaren komt er meer naar buiten over de geschiedenis van Nederland als koloniale mogendheid. Het was in 1596 dat de eerste Nederlanders zich vestigden in Indië op verschillende eilanden. Deze koloniale periode duurde tot 1949 en in vier eeuwen tijd is de zogenaamde Indische gemeenschap ontstaan. Een gemeenschap die bestaat uit mensen van gemengd Europees en, zoals dat destijds genoemd werd, inheems bloed. Een gemeenschap die naast oorlogservaringen ook herinneringen met zich meedraagt aan koloniale hiërarchie en discriminatie. Herinneringen die versterkt worden door ervaringen uit twee opeenvolgende oorlogen. Lange tijd werden de hiermee gepaarde trauma's niet herkend, maar ook niet erkend.



# 1940

# 1945

# 1950

# 2000

**Japanse bezetting**  
maart 1942 –  
augustus 1945

**De dekolonisatieoorlog**  
augustus 1945 –  
december 1949

**Onafhankelijkheidsstrijd Molukken**  
april 1950 –

## **Japanse bezetting (maart 1942 – augustus 1945)**

Tijdens de Tweede Wereldoorlog bezette de Japanners Nederlands-Indië. De Japanners hadden gelijk alle Indische Nederlanders geregistreerd. Er werd een onderscheid gemaakt tussen “Totoks” (de witte Nederlanders) en Indo-Europeanen (Indische Nederlanders met gemengd bloed). Krijgsgevangenen en Totoks werden gevangengezet in Japanse interneringskampen. Ook Indische Nederlanders die een blanke huidskleur hadden kwamen in interneringskampen terecht en soldaten die voor het uitbreken van de Tweede Wereldoorlog al in het KNIL<sup>1</sup> dienden. Ongeacht hun afkomst. Daar kwamen duizenden mensen om het leven.

## **De dekolonisatieoorlog (augustus 1945 – december 1949)**

Na de capitulatie van de Japanners en het einde van de Tweede Wereldoorlog volgde op 17 augustus 1945 de Indonesische onafhankelijkheidsverklaring. Er brak een lange periode aan van geweld. Het KNIL kreeg van de Nederlandse overheid de opdracht de orde te handhaven. Molukse beroepsmilitairen vormden een belangrijk deel van dit leger. Nederland had hen een vrije republiek beloofd als zij meevochten in het leger. Nadat de regering van Nederland internationaal geen steun kreeg bij haar pogingen de kolonie te behouden, moest zij in december 1949 de soevereiniteit aan Indonesië overdragen. Hierdoor konden zij de belofte van een vrije republiek niet waarmaken. De beroepsmilitairen en hun gezinnen waren niet welkom op de Molukken, omdat zij voor Nederland vochten.

## **Onafhankelijkheidsstrijd Molukken (april 1950 – )**

De Molukse eilanden zijn sinds 1950 een onderdeel van Indonesië. Op 25 april 1950 werd op deze eilanden de Republiek der Zuid-Molukken (RMS) uitgeroepen. Indonesië erkende deze claim niet. In november 1950 vond een zeeblokkade plaats die de eilanden afsloot van voedsel en water voorraad. Een korte maar hevige strijd werd gevoerd. Molukse mannen die nog op Java waren, wilden terug naar de Molukken om mee te vechten. Maar dat was toen niet mogelijk. In 1966 werd de Molukse president, dr Somoukil, gearresteerd en geëxecuteerd. Deze gebeurtenis had ook een grote impact op Molukse gemeenschap in Nederland. Nog steeds wordt aandacht gevraagd voor de erkenning van een onafhankelijke republiek der Zuid-Molukken en het schenden van mensenrechten op de eilanden.

<sup>1</sup> KNIL staat voor Koninklijk Nederlands-Indisch Leger.

## Migratie van Indische en Molukse Nederlanders

Direct na de Tweede Wereldoorlog in Azië vertrekken ongeveer 100.000 Indische Nederlanders naar Nederland. Het gaat hierbij om een 1e migratiegolf. Veel worden door Nederlandse families van de kant van de man werden opgevangen. Slechts ongeveer 30.000 mensen keren na hun herstelperiode uiteindelijk terug naar Indië.

Vanaf de onafhankelijkheid van Indonesië in 1949 tot in de jaren zestig vertrekken ruim 200.000 “Nederlanders” uit de Oost naar Nederland. Deze groep bestaat voor circa tweederde uit mensen die in Indië zijn geboren. Voor hun was Nederland een land van één van de voorouders en niet het land waar zij graag naar ‘terug’ wilden keren. De leefstijl, mentaliteit en andere zaken van Indische-Nederlanders verschilt nogal van die in Nederland. Dat zij na de ontberingen van de Tweede Wereldoorlog ook nog waren blootgesteld aan die van de Indonesische onafhankelijkheidsstrijd krijgt over onvoldoende aandacht in Nederland.

In 1951 werden Molukse KNIL-militairen en hun gezinnen overgebracht naar Nederland. In eerste instantie was de insteek om tijdelijk in Nederland te blijven. Aangekomen in Nederland werden zij ontslagen uit het leger en ondergebracht in kampen, waaronder voormalig kamp Westerbork en kamp Vught. Ze mochten niet werken, geen opleiding volgen en werden zo van de Nederlandse samenleving afgeschermd. Zo vormde zich een hechte gemeenschap, maar het vertrouwen van de Molukkers in de Nederlandse overheid daalde tot een dieptepunt.

## Een complexe geschiedenis met trauma's tot gevolg

Het is een complexe geschiedenis. Honderdduizenden mensen maken de lange reis naar Nederland waar hen een koud welkom treft. De Nederlandse regering stimuleerde in de jaren '50, vanwege stagnerende economische groei, juist emigratie. En in die tijd is er geen aandacht voor oorlogstrauma, laat staan hoe een trauma kan doorwerken in volgende generaties. Daarvoor komt pas aandacht vanaf de late jaren '80 van de twintigste eeuw.

Met deze korte beschrijving van de geschiedenis wordt inzichtelijk hoe trauma en wantrouwen belangrijke onderwerpen zijn bij de zorg en ondersteuning binnen de Indische en Molukse gemeenschap.

## Wil jij de geschiedenis echt begrijpen?

Het écht begrijpen van deze geschiedenis gaat met het hoofd én met het hart. Dit kost tijd. Sta je daarvoor open? Neem dan de komende weken of maanden de tijd om in gesprek en op onderzoek uit te gaan. We bieden je hier al een serie verschillende bronnen aan. En vraag je ook eens af: wat weet jij eigenlijk van de geschiedenis van Nederlands-Indië?



### documentaire

In **De stilte van een bloem** volg je het gesprek van Rob (70 jaar) met zijn moeder (95). Het is een indringend gesprek van 13 minuten waarin vooral duidelijk wordt dat zijn moeder niet veel wil vertellen. Naast dit portret is er ook een podcast beschikbaar met de maker van dit portret.

kijk  
tip

### documentaire

In **Buitenkampers** vertellen Indische Nederlanders over de gruwelijke plunderingen die zij meemaakten tijdens de dekolonisatieoorlog. Slachtoffers en hun nakomelingen vertellen over het (generationele) trauma dat ze hieraan over hebben gehouden. Dit is een indringende documentaire van 71 minuten.

### meer lezen over de geschiedenis

Wil je je verder verdiepen in deze geschiedenis? NPO-Kennis heeft veel verhalen, beelden en video's bij elkaar gebracht. Hieronder tref je er twee:

Ruim 450 jaar strijden Engelsen, Portugezen en Nederlanders om de macht op de Indische eilandengroep. Inzet is het alleenrecht op de handel in dure specerijen als kruidnagel en nootmuskaat. De Nederlanders worden in 1816 uiteindelijk de baas; de kolonie Nederlands-Indië is een feit. Wat zijn de gevolgen? **Lees meer...**

De militaire acties van Nederland tijdens de Indonesische onafhankelijkheidsstrijd tussen 1945 en 1949 worden door de Nederlandse regering lange tijd 'politioele acties' genoemd. Een verhullende term die de pijnlijke realiteit van een bloedige koloniale oorlog wegmoffelt. Tot op de dag van vandaag houdt het de gemoederen bezig. Wat is er precies gebeurd en waarom ligt deze term nog steeds zo gevoelig? **Lees meer...**







# Acties voor de gemeente

## Wat kun je als gemeente doen om Indische en Molukse mantelzorgers beter te ondersteunen?

### Ga op pad voor het winnen van vertrouwen en werk domeinoverstijgend

Wantrouwen tegen de Nederlandse overheid is vrij diepgeworteld. Het is belangrijk om hier oog voor te hebben en een goede relatie op te bouwen. Pas bij een goede relatie komt het vertrouwen en de openheid waardoor vragen gesteld worden.

Ga, juist als beleidsmedewerker, de wijk in. Stel vragen. Ben ook eerlijk als je niet zo veel over de geschiedenis weet of praat eerst met iemand die de gemeenschap kent, bijvoorbeeld een sleutelfiguur. Neem de verhalen en inzichten die je ophaalt mee en koppel goed en duidelijk terug wat je gaat doen. Maak duidelijk wat men van de gemeente kan verwachten. En vooral: doe het met elkaar. Huur niet een externe organisatie in, dan verlies je draagvlak.

“Mijn vader zei: ‘Belandas (Nederlanders) zijn niet te vertrouwen. Mijn vader was KNIL-militair. Dat neem je over, daar ben je mee opgegroeid.’ – een mantelzorger

**Tip:** werk samen met mensen die al een band met de Indische en Molukse mensen heeft opgebouwd.

### Werk domeinoverstijgend

Sluit aan bij de leefwereld en de daar levende vragen voor mantelzorgondersteuning en vertaal ze zelf naar de systeemwereld. Realiseer daarom samenhang met andere beleidsterreinen zodat mantelzorgers vanuit meer invalshoeken ondersteund worden. Denk aan het woonbeleid (urgentieregeling mantelzorgers) of het parkeerbeleid (mantelzorgparkeer-vergunningen). Maar evengoed kan je denken aan tegenprestaties vanuit de Participatiewet.

### Vrijwillige cliëntondersteuning door gespecialiseerde vrijwilligers

Goede ervaringen zijn opgedaan met gespecialiseerde vrijwilligers van de 2e generatie. Wanneer zij ondersteuning leverden als vrijwillige cliëntondersteuning is een contextgebonden en cultuursensitieve aanpak geborgd. Vraag hierbij stichting Pelita of LSMO om ondersteuning.



## Maak informatie toegankelijk

Lang niet iedereen is even vertrouwd met het zorgsysteem en de mogelijkheden en onmogelijkheden die er zijn. Geef informatie op een passende wijze, liefst in persoonlijk contact of door voorlichting te geven. Flyers worden misschien wel gelezen, maar niet altijd begrepen of naar gehandeld. En vooral: herhaal. Benoem de mogelijkheden met enige regelmaat. Wanneer iemand niet geneigd is om zelf om hulp te vragen, kost het vaak tijd voordat doordringt dat het mag, kan en zelfs goed is om dit te doen. Bedenk hierbij dat mantelzorgers in het algemeen al vrij laat of niet om hulp vragen en dat bij de Indische en Molukse gemeenschap dat nog meer speelt. Verwijs ook naar specifieke steun vanuit stichting Pelita, Noom of de LSMO.

### inclusieve communicatie

Inclusieve communicatie is een strategische benadering om relevant en toegankelijk te blijven in een superdiverse samenleving. Via inclusieve communicatie leer je nieuwe doelgroepen beter kennen en ook bereiken. Dit is nodig om de zorg en ondersteuning toegankelijk te krijgen voor iedereen. Dit **praktische boek** van Hanan Challouki helpt je op weg.

lees  
tip

## Toerusten van mantelzorgondersteuners

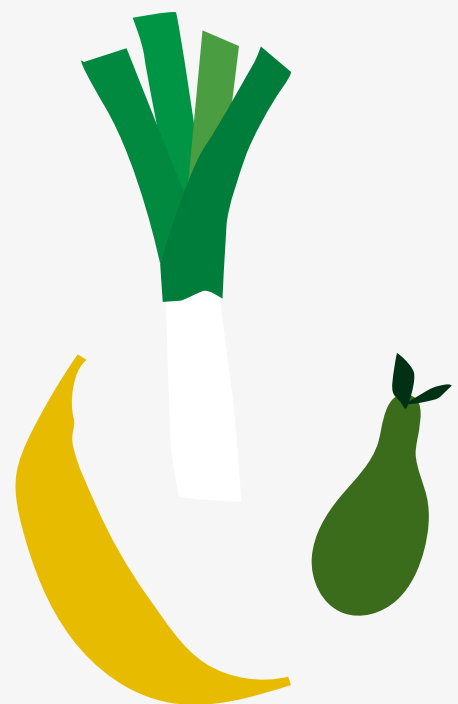
We weten dat mantelzorgers vaak laat hulp vragen en dat speelt nog wat meer binnen de Indische en Molukse gemeenschap. Dit vraagt tijd. Tijd voor de mantelzorgondersteuners om te leren over cultuursensitief en -specifiek werken en vooral ook tijd om te bouwen aan vertrouwensrelaties. Zorg ervoor dat lokale organisaties de tijd, ruimte, middelen en ondersteuning krijgen om deze noodzakelijke overgang naar cultuursensitief werken te kunnen maken. De training Cultuursensitieve mantelzorg van MantelzorgNL kan hier bij helpen.

Een voorbeeld: als mantelzorg- of cliëntondersteuner mag je vaak 3 gesprekken bij een cliënt zijn. De kennismaking, waarin de hulpvraag in beeld gebracht wordt. De voorbereiding op het keukentafelgesprek en het keukentafelgesprek zelf. Bij een Indische of Molukse mantelzorger is een kennismakingsgesprek ook echt alleen om kennis te maken. Als dat gesprek goed is gegaan, kan in een volgend gesprek de hulpvraag achterhaald worden. Na de voorbereiding op en het keukentafelgesprek zelf, zijn één of twee nazorg gesprekken nodig. Dit geeft aan dat er voldoende tijd beschikbaar gesteld moet worden om de ondersteuning op maat te kunnen verzorgen.

## de slimme weg naar meer cultuurspecifieke zorg

**Djalan Pienter** betekent in het Maleis: *'de slimme weg'*. Djalan Pienter is een scholingsprogramma voor zorgverleners. Doelstelling is om de kwaliteit van persoonsgerichte zorg en welzijn voor Indische en Molukse ouderen te bevorderen. Daarnaast adviseert Djalan Pienter zorgaanbieders bij het initiëren en implementeren van cultuurspecifieke zorg aan Indische en Molukse ouderen binnen hun organisatie.

Uitgangspunt is, dat kennis over achtergrond en geschiedenis, gekoppeld aan een cultuurspecifiek aanbod en aansluitende benaderingswijze, essentieel zijn om persoonsgerichte zorg aan deze ouderen te kunnen bieden, thuis of in een zorginstelling.





## Verwijzingen

### Stichting Pelita

Stichting Pelita biedt dienstverlening aan alle oorlogsbetrokkenen bij de oorlog met Japan en de periode van chaos en geweld erna in voormalig Nederlands-Indië. Op basis van ruim 70 jaar ervaring werkt Pelita met de doelgroep aan een nieuw verhaal met als vertrekpunt de deelname en bijdrage aan de Nederlandse samenleving. Een verhaal van veerkracht, vindingrijkheid en verbinding.

### LSMO

De Landelijke Stichting Molukse Ouderen (LSMO) is een netwerkorganisatie waarin een klein team van bestuurders en directie de belangen behartigt van ca 15.000 Molukse 60-plussers. Het team heeft ervaring in zorg en welzijn en voert de ondersteuning en begeleiding op vrijwillige basis uit. Twaalf regiocoördinatoren en een Landelijke Molukse Ouderenraad versterken de organisatie. Zij zorgen voor verbinding met ca. 300 inspirerende, enthousiaste en zeer loyale vrijwilligers die, verspreid over 40 werkgroepen in het land, zich inzetten voor Molukse ouderen ter verbetering van hun zorg en welzijn.

### Netwerk NOOM

Het Netwerk van Organisaties van Oudere Migranten (NOOM) is een landelijk netwerk van/ voor oudere migranten. Het NOOM zet zich sinds 2007 in om de (inkomens)positie en het welzijn van de snelgroeiende en zeer diverse groep migrantenouderen in Nederland te verbeteren.

### MantelzorgNL

MantelzorgNL is de vereniging ván en vóór mantelzorgers. Onze missie is dat mantelzorgers op een bij hen passende manier kunnen zorgen en in staat zijn deze zorg te combineren met andere activiteiten. MantelzorgNL zorgt ervoor dat mantelzorgers goed worden geïnformeerd en ondersteund en steun en respect krijgen vanuit de samenleving.

### ARQ Centrum '45

ARQ Centrum'45 diagnosticeert en behandelt mensen met psychotraumaklachten die het gevolg zijn van vervolging, oorlog en geweld. Er is een speciaal behandelaanbod voor de tweede generatie van WO II.

### **Kennisplatform Inclusief Samenleven**

Doel van Kennisplatform Inclusief Samenleven (KIS) is een fundamentele bijdrage te leveren aan een pluriforme en stabiele samenleving. De onderwerpkeuze bepaalt het platform door eigen kennis en inzicht én door de kennisbehoefte vanuit het werkveld en de samenleving.

### **Pharos**

Het landelijk expertisecentrum Pharos draagt bij aan het terugdringen van grote gezondheidsverschillen. Dat doen wij door nationale en internationale kennis te verzamelen, te verrijken en te delen. Het gaat om wetenschappelijke kennis, praktijkkennis van zorgverleners, beleidsmakers en andere professionals. En ervaringskennis van mensen om wie het uiteindelijk gaat.



# Colofon

Deze wegwijzer is een uitgave van MantelzorgNL, Stichting Pelita en LSMO, als onderdeel van het project Liefdevolle Plicht.

## Projectleiding

Gülay Batman en Mijke Elbers, MantelzorgNL

## Redactie

Wilco Kruijswijk

## Ontwerp

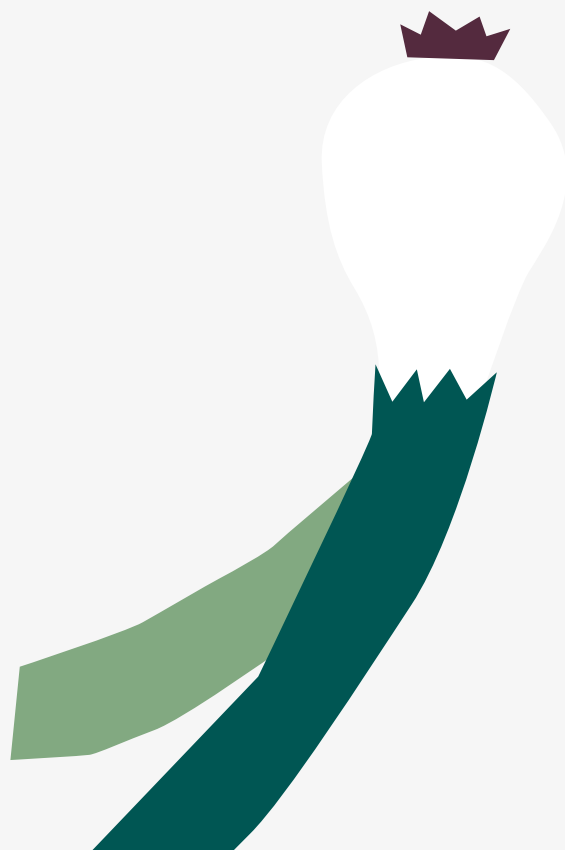
Studiooffice

## Met speciale dank aan:

Alies Boenders, Stefanie Hehalatu, Crams Nikijuluw en Jeanny Vreeswijk-Manusiwa

Het project Liefdevolle Plicht is mede mogelijk gemaakt door het Ministerie van VWS, als onderdeel van Collectieve erkenning Indische gemeenschap. Meer informatie: [www.mantelzorg.nl/liefdevolleplicht](http://www.mantelzorg.nl/liefdevolleplicht).

Zeist, april 2022



# liefdevolle plicht

Passende ondersteuning  
voor Indische & Molukse  
mantelzorgers



Liefdevolle Plicht is een initiatief van MantelzorgNL, Stichting Pelita en LSMO en mede mogelijk gemaakt door het ministerie van VWS als onderdeel van [collectieve erkenning Indische gemeenschap](#).